



Clarifying the Effect of Family Social Capital on Adolescents' Return to Mosque Attendance and Their Religious Participation: A Case Study of Male Teenagers in District 18

Hadi Amani , *Master of Arts in Cultural Affairs Management. Email: HadiAmani1364@gmail.com.*

Mansoor Fasihramandi , *Faculty Member, Culture, Art and Communications Research Center. Email: fasih_fasih@yahoo.com.*

Abstract

Introduction: The family, as the primary agent of socialization, plays a crucial role in shaping individuals' self-concept, their understanding of social relationships, and their sense of group membership. Beyond biological and hereditary traits, families transmit a set of values, beliefs, behavioral patterns, and cultural characteristics that significantly influence an individual's socialization. Through both internal and external family interactions, beliefs, emotions, relationships, and social responsibilities are instilled, forming the foundation of an individual's integration into society.

Given this, the family is a key factor in shaping adolescents' inclination to attend mosques and engage in religious participation. Since family dynamics influence not only religious involvement but also broader social participation, it is essential to study the role of family social capital in fostering adolescents' religious engagement. Accordingly, this study seeks to answer the following question: How does family social capital contribute to adolescents' willingness to attend mosques and participate in religious activities?

This study aims to examine the effect of family social capital on adolescents' mosque attendance and religious participation. The theoretical framework is based on Coleman's theory of social capital and Durkheim's theory of religious participation. The research focuses on male adolescents in District 18, with a sample size of 385 individuals aged 12 to 18, selected through non-probability sampling.

Methods: This study adopts a quantitative research approach, utilizing survey methods for data collection. A 13-item questionnaire with a five-point Likert scale was used, with validity and reliability confirmed through face validity, confirmatory factor analysis, and Cronbach's alpha. The collected data were analyzed using SPSS statistical software.

Results: The findings indicate that the most influential factors affecting adolescents' mosque attendance and religious participation, in order of significance, include:

1. The presence of family members in the mosque
2. Encouragement from family
3. Parents' occupation
4. Family size

5. The nature of adolescents' religious participation in the mosque

The study confirms a significant relationship between family social capital and adolescents' tendency to attend the mosque, aligning with Coleman's assertion that family social capital is a key determinant of children's cognitive and social development during socialization. Furthermore, the study validates the relationship between mosque attendance and religious participation and confirms the impact of family social capital on adolescents' religious involvement in mosques.

In line with Durkheim's theory, these results highlight that religion is not merely a system of beliefs but also a system of actions, encompassing practical rituals. As family social capital increases, adolescents' motivation to engage in religious activities and attend mosques is expected to grow. This finding underscores the family's role as a mechanism for transmitting religious values, shaping religious identity in early stages, and ultimately fostering adolescents' religious participation and mosque attendance.

Keywords: Adolescents, Family Social Capital, Participation, Religious Participation.

تأثیر سرمایه اجتماعی خانواده بر حضور نوجوانان در مسجد و ارتقای مشارکت دینی آنان

هادی امانی^۱، منصوره فصیح رامندی^۲

چکیده

هدف این پژوهش بررسی میزان تأثیر سرمایه اجتماعی خانواده بر میزان گرایش نوجوانان به حضور در مسجد و مشارکت دینی است. چهارچوب نظری تحقیق در زمینه سرمایه اجتماعی خانواده به طور خاص بر مبنای نظریه کلمن و در زمینه مشارکت دینی بر مبنای نظریات دورکیم است. جامعه آماری مشتمل بر نوجوانان پسر منطقه هجده و براساس آمار ۳۸۵ نفر در رده سنی دوازده تا هجده سال در نظر گرفته شده است که با استفاده از نمونه‌گیری غیر احتمالی انتخاب شدند. روش این تحقیق کمی بوده و داده‌های آن از طریق انجام یک پیمایش گردآوری شده است. به منظور جمع‌آوری اطلاعات مورد نیاز از پرسشنامه حاوی سیزده سؤال ۵ گزینه‌ای (که روایی و پایایی آن از روش اعتبار صوری، تحلیل عاملی تأییدی و آلفای کرونباخ مورد تأیید قرار گرفت) استفاده شد. اطلاعات گردآوری شده با استفاده از نرم‌افزار آماری SPSS، مورد تجزیه و تحلیل قرار گرفت. بر مبنای نتایج تحلیل رگرسیونی چند متغیره، سرمایه اجتماعی خانواده بر میزان گرایش نوجوانان به حضور در مسجد مؤثر بوده و متغیر سرمایه اجتماعی خانواده مهم‌ترین عامل تعیین‌کننده مشارکت دینی نوجوانان در این نهاد اجتماعی است.

واژگان کلیدی

سرمایه اجتماعی خانواده، مشارکت، مشارکت دینی، نوجوان

نهاد مسجد در فرهنگ اصیل دینی و نگرش بزرگان دین جایگاه بسیار رفیع و ویژه‌ای دارد. به‌طوری که در حدیث قدسی آمده است، مسجد خانه خدا در روی زمین است (حر عاملی، ۱۴۰۱: ۳۸۹) و در روایتی از رسول خدا (ص) مساجد به‌عنوان بهترین زمین‌ها یاد شده است (نوری، ۱۴۰۸: ۴۴۷). بی‌تردید این نهاد یکی از اصلی‌ترین پایگاه‌های تقویت دین‌داری و مشارکت دینی است. توصیف‌های مختلفی که در خصوص مسجد در منابع اصیل اسلامی وارد شده است، بیان‌کننده کارکردی فراتر از عبادت فردی برای مسجد است. در سیره پیشوایان معصوم، مسجد محل اجتماع مردم، تشکیل حلقه‌های بحث و گفت‌وگو، محلی برای تعلیم و تربیت و... محسوب شده است. تحلیل این‌گونه توصیف‌ها از جایگاه مسجد به‌عنوان یکی از اساسی‌ترین نهادهای سازمان معارف دین، از نقش بسزای مسجد در ارتقای مشارکت دینی در جامعه، حکایت می‌کند.

درواقع ارتباط با مسجد سبب آشنایی با رفتارهای مطلوب دینی و الگوگیری از انسان‌های صالح، سبک زندگی و اندیشه‌ها و افکار اسلامی می‌شود؛ همچنین با توجه به کارکردهای مسجد، باعث آگاهی‌بخشی و معرفت‌دهی شده و بین نمازگزاران و مسجد، علقه و ارتباط وثیق قلبی ایجاد می‌نماید و از دین و مسجد، ذائقه آفرینی مثبت و جذابی در ذهن و فکرشان پدید می‌آورد. امروزه و پس از گذشت قرن‌ها از پیدایش اسلام، مسجد نه تنها اعتبار و ارزش خود را حفظ کرده، بلکه همواره در برهه‌های گوناگون زندگانی، نقش مهمی در تحولات اجتماعی، سیاسی و فرهنگی داشته است. تجربه متأخر در خصوص این بعد از جایگاه نهاد اجتماعی مسجد را می‌توان در روند انقلاب اسلامی ایران و هشت سال دفاع مقدس به‌ویژه با تمرکز بر حضور نوجوانان، متبلور و بدیهی دانست. با این وصف می‌توان گفت نهاد اجتماعی مسجد از ظرفیت ویژه‌ای در زمینه مشارکت دینی نوجوانان و نقش آفرینی در این حوزه برخوردار است. نوجوانی مقطع شکل‌گیری شخصیت فرد بوده است و پایه‌های فکری و عقیدتی او در بستر خانواده و در مرحله بعد اجتماع بنا می‌شود؛ لذا از این جهت مسجد با داشتن فضای روحی و معنوی خاص، محل مناسبی برای رشد این قشر از جامعه است (امینی هرندی، ۱۴۰۳: ۴۷). البته نباید از نظر دور داشت که میزان گرایش نوجوانان به حضور در مسجد و مشارکت در فعالیت‌های مختلفی که در این نهاد اجتماعی صورت می‌گیرد متأثر از عواملی است که سبب تغییر در متغیر مستقل (میزان تمایل نوجوانان به حضور و مشارکت دینی) می‌شود. به این معنا که اگرچه افراد مشارکت‌جو فرایند مشارکت را تقویت می‌کنند؛ ولی مشارکت‌جویی خصیصه ذاتی افراد

نیست، بلکه باید ساختاری باشد که زمینه‌های مشارکت افراد را فراهم کند (فاضلی، ۱۳۸۹: ۱۹۸۹). همچنین در این میان خانواده به‌عنوان اولین مکان جامعه‌پذیری، نخستین محلی است که افراد در بستر آن به تعریف نسبتاً روشنی از خود دست پیدا می‌کنند و به درک صحیحی از رابطه خود با دیگران و همچنین عضویت گروهی دست می‌یابند. به این ترتیب آنچه از طریق مسائل خانوادگی به افراد انتقال می‌یابد، نه تنها ویژگی‌های زیست‌شناختی و وراثتی است، بلکه مجموعه‌ای از ارزش‌ها، باورها، اعتقادات، خصوصیات رفتاری و فرهنگی است. به این ترتیب می‌توان گفت از طریق تعاملات درونی و بیرونی خانواده مجموعه‌ای از باورها، احساسات، تعلقات و تعهدها به افراد انتقال می‌یابد که بر جامعه‌پذیری آنان مؤثر خواهد بود. در واقع اولین مکان در روند اجتماعی شدن فرد خانواده است که طی آن فرد می‌آموزد که نسبت به خانواده خود گرایش مثبت پیدا کند و این احساسات مثبت را نسبت به دیگران نیز پیدا کند؛ بنابراین یکی از عوامل مؤثر برگرایش نوجوانان به حضور در مسجد و مشارکت دینی آنان در این نهاد اجتماعی خانواده است. از همین رو به دلیل اینکه خانواده مؤثر در شکل‌گیری روحیه مشارکت دینی و حتی در سطح کلان مشارکت اجتماعی در نوجوان است، ضرورت و اهمیت دارد تا در فضای علمی و براساس یافته‌های پژوهش، ابعاد و نحوه اثرپذیری نوجوانان از خانواده در تمایل آنان به حضور در مساجد و به تبعیت از آن مشارکت دینی آنان در این فضا مورد مطالعه و بررسی قرار گیرد. لازم به ذکر است براساس این ضرورت در این مقاله تلاش شده به این پرسش پاسخ داده شود که سرمایه اجتماعی خانواده از چه جایگاهی در ایجاد گرایش در نوجوانان به حضور در مسجد و مشارکت دینی در این نهاد اجتماعی برخوردار است؟ چهارچوب نظری این تحقیق ترکیبی از نظریات کلمن و دورکیم است و «نوجوان» شامل پسران ۱۲ تا ۱۸ سالی است که در منطقه هجده تهران زندگی می‌کنند.

فرضیه‌های پژوهش

بین سرمایه اجتماعی خانواده و گرایش نوجوانان به حضور در مسجد، رابطه معناداری وجود دارد.

بین حضور در مسجد و مشارکت دینی نوجوانان، رابطه معناداری وجود دارد.

بین سرمایه اجتماعی خانواده و مشارکت دینی نوجوانان در مساجد، رابطه معناداری وجود دارد.

پیشینه پژوهش

در خصوص مشارکت اجتماعی و فرهنگی نوجوانان تاکنون مقالات و پژوهش‌های متعددی صورت گرفته است که بیشتر آن‌ها با رویکرد کمی به دنبال شناخت رابطه مشارکت اجتماعی با مفاهیم دیگر و عوامل مؤثر بر آن بوده‌اند. به‌عنوان مثال نوابخش و اسمی (۱۳۹۱) در مقاله خود با عنوان «عوامل اجتماعی و فرهنگی مؤثر بر میزان مشارکت دانش‌آموزان در فعالیت‌های دانش‌آموزی» به بررسی عوامل اجتماعی و فرهنگی مؤثر بر مشارکت دانش‌آموزان در فعالیت‌های دانش‌آموزی پرداخته‌اند. یافته‌های مقاله رستگارخالد (۱۳۹۲) با عنوان «سرمایه اجتماعی خانواده و دین‌داری جوانان»، بیانگر این نکته است که هر دو نهاد دین و خانواده در جامعه ایران دست‌خوش تغییرات محسوس و قابل‌اعتنایی شده‌اند و بین میزان و نوع دین‌داری جوانان با سرمایه اجتماعی خانواده آن‌ها رابطه معناداری وجود دارد. همچنین بر مبنای نتایج مقاله افشانی و جنتی‌فر (۱۳۹۵) «مقایسه میزان مشارکت اجتماعی و عوامل مرتبط با آن در بین دانش‌آموزان دبیرستان‌های دولتی و غیرانتفاعی شهر یزد» بین مشارکت اجتماعی دانش‌آموزان مدارس دولتی و غیرانتفاعی تفاوت معناداری وجود دارد. براساس یافته‌های مقاله جوادیان و زیدآبادی نژاد (۱۳۹۵) «رابطه سرمایه اجتماعی خانواده و رفتارهای اجتماعی مطلوب»، سرمایه اجتماعی درون خانواده و ابعاد مشارکت اجتماعی، هنجار اجتماعی، اثربخشی، اعتماد به محیط و اعتماد نهادی سرمایه اجتماعی بیرون خانواده با رفتارهای اجتماعی مطلوب اجتماعی همبستگی معنی‌داری دارند. قربانی و جمعه‌نیا (۱۳۹۷) در مقاله «نقش عوامل اجتماعی (خانواده و مدرسه) در جامعه‌پذیری دانش‌آموزان استان گلستان» بر این عقیده‌اند که بین گروه همسالان، خانواده، مدرسه و جامعه‌پذیری رابطه همبستگی مثبت و معنی‌داری وجود داشت. همچنین بین گروه‌های سنی مختلف و جنس (دختر و پسر)، تفاوت معناداری در جامعه‌پذیری وجود دارد؛ بنابراین مشاهده می‌شود مطالعات مختلفی در خصوص جامعه‌پذیری و مشارکت اجتماعی دانش‌آموزان انجام‌گرفته است، اما در خصوص بررسی عوامل مؤثر بر مشارکت دینی نوجوانان و میزان گرایش آنان برای حضور در مسجد، به‌ویژه با تمرکز بر سرمایه اجتماعی خانواده، مطالعه مستقلی صورت نگرفته است.

چهارچوب نظری

واژه مشارکت از نظر لغوی به معنای درگیری و تجمع برای منظوری خاص است. در خصوص معنای اصطلاحی آن بحث‌های فراوانی شده است؛ ولی در مجموع می‌توان جوهره اصلی

آن را در درگیری، فعالیت و تأثیرپذیری دانست (میرموسوی، ۱۳۷۵: ۷۵). از مفهوم مشارکت تفسیرهای متفاوتی ارائه شده است و در واقع درک صاحب نظران از مفهوم مشارکت متفاوت اما نزدیک به هم است. در اغلب تعاریف مشارکت بر مسئله شرکت در عمل تصمیم‌گیری به‌عنوان یک رکن اساسی تأکید شده است، اما در خصوص سایر جنبه‌های آن اتفاق نظر وجود ندارد. در مجموع در تعاریف، ماهیت و محتوای مشارکت وحدت نظر به چشم نمی‌خورد. به‌گونه‌ای که بسیاری از نویسندگان به ناممکن بودن ارائه تعریفی جهان‌شمول از مشارکت معتقدند. مروری بر تعاریف مشارکت می‌تواند ما را به سمت تعریفی جامع هدایت کند (رضا دوست و همکاران، ۱۳۸۸: ۹۹). در میان عناصری که بر مشارکت تأثیر می‌گذارد، دین نقش مهمی دارد. دین یکی از عوامل سازنده کارکردهایی است که مشارکت اجتماعی نیز به‌نوعی آن‌ها را دارد. افراد براساس دین و مذهبی که دارند ممکن است منشأ مشارکت باشند؛ مانند فعالیت و حضور در مساجد، تکایا و اماکن مذهبی (الوانی و شیروانی، ۱۳۸۱: ۱۳). حتی به‌گفته‌ی وبر مذهب می‌تواند شبکه اعتمادی در بین افراد ایجاد کند که برای روابط تجاری و مبادله اقتصادی نیز ضروری است (افشانی و جنتی‌فر، ۱۳۹۵: ۷۹). دورکیم برای مشارکت دینی اهمیت زیادی قائل است. از نظر او دین فقط نظامی از باور داشت‌ها و مفاهیم نیست؛ زیرا که دین نظام کنش و دربرگیرنده‌ی مناسک عملی است. از طریق مشارکت در مناسک و مراسم مذهبی است که قدرت اخلاقی جامعه آشکار، احساس‌های مذهبی تقویت و تجدید و حس وابستگی به قدرت روحانی تشدید می‌شود. ماهیت جمعی چنین گردهمایی‌هایی، شرکت‌کنندگان را به اهمیت گروه و جامعه در قالب آئین‌های مذهبی آگاه می‌سازد و به این ترتیب مشارکت همبستگی و انسجام اجتماعی را ایجاد خواهد کرد (همیلتون، ۱۳۷۷: ۱۷۷). مشارکت دینی در این پژوهش معطوف برکنش‌های دینی داوطلبانه است که همواره به‌دلیل مسلمان بودن بر سایر مشارکت‌ها برتری داشته است؛ مانند مسجد رفتن، شرکت در نماز جماعت و سایر مراسم مذهبی در مساجد، این نوع مشارکت می‌تواند باعث اجتماع عظیم ملی و یادآور ارزش‌ها و تقویت پیوندهای ملی شود. به‌طور کلی مشارکت دین، به‌عنوان یکی از انواع مهم مشارکت، همچنین یکی از ابعاد اجتماعی دین‌داری به حساب می‌آید که عبارت است از حضور و مشارکت در مراسم و مناسک دینی جمعی و سهم شدن در برخی از هزینه‌های این مراسم که به‌صورت آگاهانه در مکان‌هایی همچون مساجد انجام می‌گیرد (غفاری و نیک‌بین، ۱۳۹۱: ۹۱). ازسوی دیگر، با توجه به اهمیت فرایند جامعه‌پذیری در تقویت مشارکت دینی، باید گفت خانواده به‌عنوان اولین مکانی که فرد در آن عضویت می‌یابد از

اهمیت زیادی برخوردار است. اگر ارزش‌های حوزه اجتماعی و فرهنگی مانند احترام، تعهد اجتماعی، احترام اجتماعی و اعتماد در خانواده تقویت شود، روحیه مشارکت اجتماعی نیز تقویت خواهد شد؛ چراکه حمایت اجتماعی، عضویت در گروه‌ها، نهادها و... از خانواده آغاز می‌شود. از مهم‌ترین نظریات مربوط به سرمایه اجتماعی و به‌طور خاص سرمایه اجتماعی خانواده، نظریه جیمز کلمن است. کلمن خانواده را کلاف قدیمی سرمایه اجتماعی می‌داند و اصلی‌ترین تعریف او برحسب اهمیت آن برای رشد شناختی فرزندان است. سرمایه اجتماعی هم در داخل خانواده و هم در خارج از خانواده و در داخل اجتماع وجود دارد (کلمن، ۱۳۷۷). به این ترتیب کلمن سرمایه اجتماعی خانواده را در دو بعد درونی و بیرونی در نظر می‌گیرد. سرمایه اجتماعی درونی را روابطی می‌داند که میان خانواده و فرزندان برقرار است و آن را با چند عامل در ارتباط می‌داند. کلمن رابطه قوی بین والدین و فرزند را به‌عنوان سرمایه اجتماعی برای رشد وی بسیار ضروری می‌داند (مصلح، ۱۳۹۲). کلمن سرمایه اجتماعی بیرونی خانواده را نیز مهم می‌داند و آن را شامل شبکه روابط اجتماعی خانواده در اجتماع و روابط با خویشان، دوستان و... و نیز در رابطه با نهادها و مشارکت در آن‌ها می‌داند. بر مبنای این نظریه نهاد خانواده به‌صورت بسته عمل نمی‌کند و نمی‌تواند بدون تأثیر از منابع و نهادهای اجتماعی اطراف خویش باشد. به این معنا که خانواده پس از تحت تأثیر قرار گرفتن توسط نهادهای مختلف اجتماعی و افرادی که با آن‌ها در ارتباط است، این تأثیر را به درون خانواده برده و فرزندان را نیز تحت تأثیر قرار می‌دهد (سفیری و شایسته، ۱۳۹۴: ۹)؛ بنابراین هم تعاملات درون خانواده و هم تعاملات بیرون از خانواده برای ایجاد هویت جمعی و به تبعیت از آن مشارکت اجتماعی، ضرورتی انکارناپذیر است. اگر روابط مثبت مقوی در خانواده وجود نداشته باشد، اگر در این اعضای خانواده صمیمیت، همکاری و اعتماد شکل نگرفته باشد و به همین ترتیب این تعاملات مثبت و توأم با احساس مسئولیت نسبت به دیگران و اجتماع بیرون از خانواده شکل نیافته باشد، نمی‌توان انتظار داشت که نوجوان رغبتی به اجتماعات دینی و حضوری در اماکنی همچون مساجد از خود نشان دهد؛ بنابراین مشارکت دین نیز هرگز تحقق نخواهد یافت.

روش پژوهش

روش این تحقیق کمی بوده و داده‌های آن از طریق انجام یک پیمایش گردآوری و از پرسشنامه به‌صورت ابزار پژوهش و روش نمونه‌گیری غیر احتمالی استفاده شده است. جامعه آماری پژوهش، صدهزار نفر از نوجوانان دانش‌آموز بین ۱۲ تا ۱۸ سال و ساکن منطقه هجده از شهر تهران در نظر گرفته شد. براساس فرمول کوکران ۳۸۵ نمونه از جامعه

آماري فوق، به منظور سنجش میزان روایی و پایایی متغیرهای تحقیق از روش اعتبار صوری، تحلیل عاملی تأییدی و آلفای کرون باخ استفاده شده است. در جدول زیر تعداد گویه‌ها و نتایج تحلیل عاملی تأییدی و آلفای کرون باخ آمده است.

جدول ۱. آزمون‌های کرون باخ

متغیر	تعداد سؤال	آلفای کرون باخ
سؤال فعالیت اجتماعی	۳	۰/۷۴۷
سؤال فعالیت فرهنگی هنری	۵	۰/۸۴۷
سؤال فعالیت مذهبی	۱۰	۰/۷۲۷
سؤال فعالیت تفریحی	۳	۰/۷۲۳
سؤال کلی	۳۲	۰/۹۰۳
سؤال محیط	۶	۰/۸۲۲
سؤال عوامل جذب به مسجد	۵	۰/۷۱۵

طبق جدول فوق ضریب آلفای کرون باخ محاسبه برای گویه‌های (فعالیت مذهبی) برابر ۰/۷۲۷ و گویه‌های (فعالیت فرهنگی و هنری) برابر ۰/۸۴۷ گویه‌های (فعالیت تفریحی و ورزشی) برابر ۰/۷۲۳ گوی‌های (فعالیت اجتماعی) برابر ۰/۷۴۲۷ و گویه‌های (کل سوال ۱) برابر ۰/۹۰۳ گوی‌های (فعالیت محیطی) برابر ۰/۸۲۲ و گویه‌های (عوامل جذب به مسجد) برابر ۰/۷۱۵ هست هرچقدر ضریب آلفای کرون باخ محاسبه شده به عدد ۱ نزدیک‌تر باشد به این معنی است که گویه‌ها از نظر درونی باهم همبستگی دارند. برای تجزیه و تحلیل داده‌های تحقیق از نرم‌افزارهای آماری SPSS و انواع آمارهای توصیفی و استنباطی جهت توصیف پاسخگویان و همچنین تبیین روابط بین متغیرهای تحقیق استفاده خواهد شد.

تجزیه و تحلیل یافته‌ها

این تحقیق در بازه زمانی تابستان ۱۴۰۰ مصادف با ماه محرم و صفر انجام شده که استقبال نوجوانان از برنامه‌های مسجد طبیعتاً بیشتر بوده است و یافته‌ها شامل دو بخش توصیفی و تحلیلی است. از نظر مقطع تحصیلی نیز یافته‌ها نشان می‌دهد که ۴۶ درصد از جامعه آماری این تحقیق در مقطع متوسطه اول، ۴۹ درصد در مقطع متوسطه دوم و ۵ درصد نیز در مقطع ابتدایی (کلاس‌های پنجم و ششم) بوده‌اند.

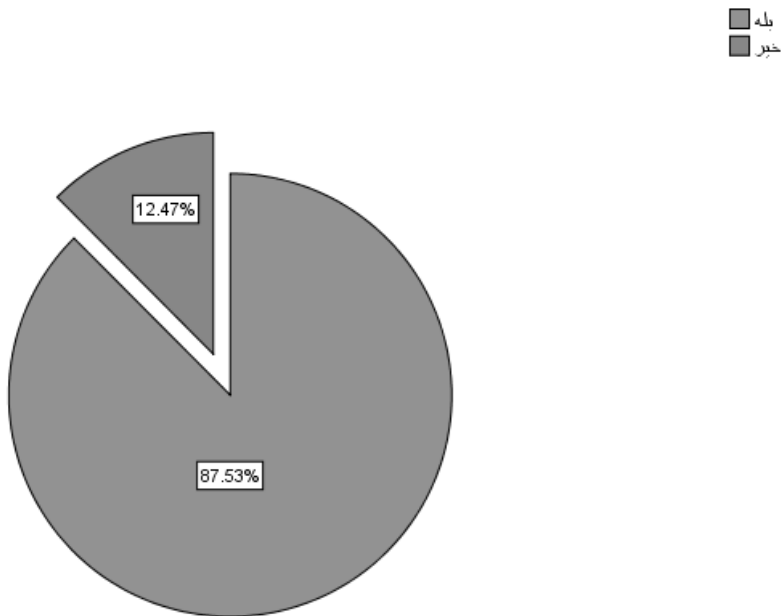
۵. میزان حضور اعضای خانواده در مسجد:

جدول ۲: توزیع فراوانی نظر پاسخگویان بر اساس حضور اعضای خانواده در مسجد

عنوان	فراوانی	درصد نسبی	درصد معتبر	درصد تجمیعی
بله	۳۳۷	۸۷/۵	۸۷/۵	۸۷/۵
خیر	۴۸	۱۲/۵	۱۲/۵	۱۰۰/۰
جمع	۳۸۵	۱۰۰/۰	۱۰۰/۰	

جدول شماره (۲) مشخص می‌کند که از تعداد ۳۸۵ نفر شرکت‌کننده در این پرسشنامه تعداد ۳۳۷ نفر معادل ۸۷/۵ درصد از اعضای خانواده‌شان در برنامه‌های مسجد شرکت می‌کنند و تعداد ۴۸ نفر معادل ۱۲/۵ درصد در برنامه‌های مسجد شرکت نکرده‌اند.

آیا اعضای خانواده شما به مسجد می‌روند



نمودار ۱. توزیع فراوانی نظر پاسخگویان بر اساس حضور اعضای خانواده در مسجد

۲. تشویق شدن توسط خانواده برای حضور در مسجد

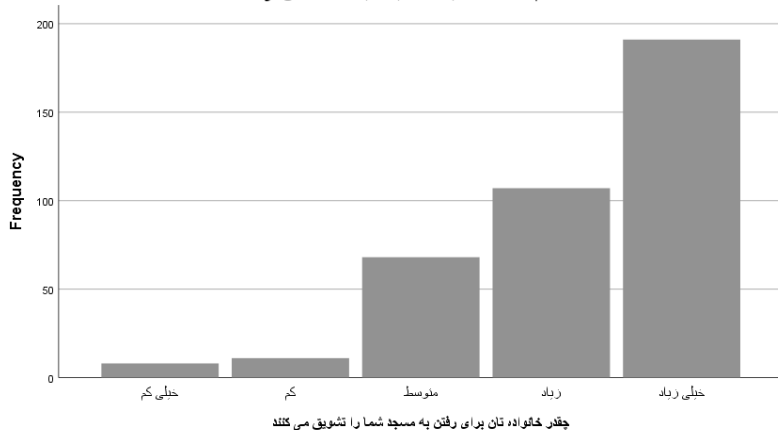
تأثیر سرمایه اجتماعی خانواده بر حضور نوجوانان در [...]

جدول ۳: توزیع فراوانی نظر پاسخگویان براساس تشویق شدن توسط خانواده برای رفتن به مسجد

عنوان	فراوانی	درصد فراوانی	درصد معتبر	درصد تجمیعی	میانگین	میانه	نما
خیلی کم	۸	۲/۱	۲/۱	۲/۱	۴/۲۰	۴/۰۰	۵
کم	۱۱	۲/۹	۲/۹	۴/۹			
متوسط	۶۸	۱۷/۷	۱۷/۷	۲۲/۶			
زیاد	۱۰۷	۲۷/۸	۲۷/۸	۵۰/۴			
خیلی زیاد	۱۹۱	۴۹/۶	۴۹/۶	۱۰۰/۰			
جمع	۳۸۵	۱۰۰/۰	۱۰۰/۰				

با توجه به جدول شماره (۳) در خصوص نظر پاسخگویان در مورد تشویق شدن توسط خانواده برای رفتن به مسجد، تعداد ۳۸۵ نفر معادل ۱۰۰ درصد پاسخگویان ارزیابی خود را به شکل زیر اعلام نمودند که خیلی کم با فراوانی ۸ و ۲/۱ درصد، کم با فراوانی ۱۱ و ۲/۹ درصد، متوسط با فراوانی ۶۸ و ۱۷/۷ درصد، زیاد با فراوانی ۱۰۷ و ۲۷/۸ درصد و خیلی زیاد با فراوانی ۱۹۱ و ۴۹/۶ درصد میزان ارزیابی بود و با بررسی می‌توان نتیجه گرفت که تشویق شدن توسط خانواده برای رفتن به مسجد، تأثیر خیلی زیاد در بین پاسخگویان دارد. همچنین میانگین ۴/۲۰ به دست آمده نشان‌دهنده سطح ارزیابی زیاد رو به بالا پاسخگویان بوده است.

چقدر خانواده تان برای رفتن به مسجد شما را تشویق می‌کنند



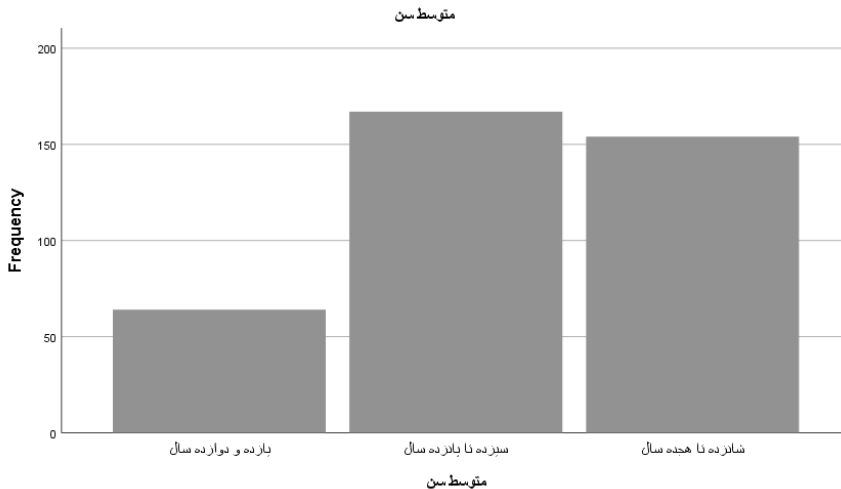
نمودار ۲. تشویق خانواده در خصوص تأثیر رفتن به مسجد

بررسی شاخص‌های توصیفی زمینه‌ای ۱. سن

جدول ۴. توزیع فراوانی نظر پاسخگویان براساس تشویق شدن توسط خانواده برای رفتن به مسجد

عنوان	فراوانی	درصد فراوانی	درصد معتبر	درصد تجمیعی
یازده و دوازده سال	۶۴	۱۶/۶	۱۶/۶	۱۶/۶
سیزده تا پانزده سال	۱۶۷	۴۳/۴	۴۳/۴	۶۰/۰
شانزده تا هجده سال	۱۵۴	۴۰/۰	۴۰/۰	۱۰۰/۰
جمع	۳۸۵	۱۰۰/۰	۱۰۰/۰	

بنابر جدول شماره (۴) در خصوص سن پاسخگویان ۳ رده سنی تقسیم‌بندی شده است که سنین ۱۱ تا ۱۲ سال با ۶۴ فراوانی معادل ۱۶/۶ درصد، سنین ۱۳ تا ۱۵ سال با فراوانی ۱۶۷ معادل ۴۳/۴ درصد و ۱۶ تا ۱۸ سال با فراوانی ۱۵۴ معادل ۴۰/۰ درصد کل شرکت‌کنندگان در این پژوهش را تشکیل می‌دهند.



نمودار ۳. متوسط سن پاسخگویان

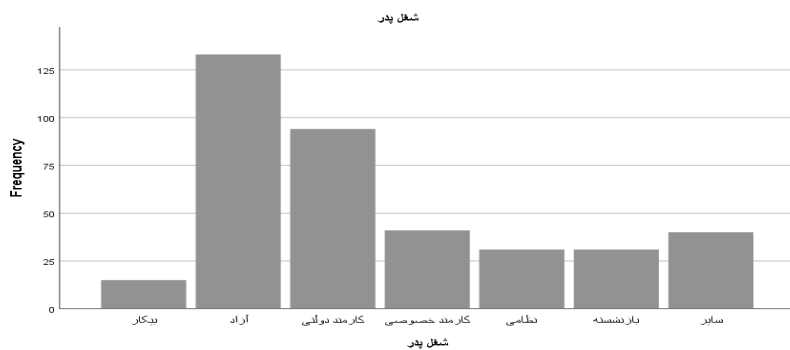
شغل پدر و مادر

شغل پدر

جدول ۵. توزیع فراوانی نظر پاسخگویان در خصوص شغل پدر

عنوان	فراوانی	درصد فراوانی	درصد معتبر	درصد تجمیعی
بیکار	۱۵	۳/۹	۳/۹	۳/۹
شغل آزاد	۱۳۳	۳۴/۵	۳۴/۵	۳۸/۴
کارمند دولتی	۹۴	۲۴/۴	۲۴/۴	۶۲/۹
کارمند خصوصی	۴۱	۱۰/۶	۱۰/۶	۷۳/۵
نظامی	۳۱	۸/۱	۸/۱	۸۱/۶
بازنشسته	۳۱	۸/۱	۸/۱	۸۹/۶
سایر	۴۰	۱۰/۴	۱۰/۴	۱۰۰/۰
جمع	۳۸۵	۱۰۰/۰	۱۰۰/۰	

بنابر جدول شماره (۵) در خصوص شغل پدر اطلاعات به دست آمده از پاسخگویان به شرح زیر هست. بیکار با فراوانی ۱۵ معادل ۳/۹ درصد، شغل آزاد با فراوانی ۱۳۳ معادل ۳۴/۵ درصد، کارمند دولتی با فراوانی ۹۴ معادل ۲۴/۴ درصد، شغل کارمند خصوصی با فراوانی ۴۱ معادل ۱۰/۶ درصد، شغل نظامی با فراوانی ۳۱ معادل ۸/۱ درصد، بازنشسته با فراوانی ۳۱ معادل ۸/۱ درصد و شغل‌هایی که در پرسشنامه پرسیده نشده است در قسمت سایر با ۴۰ فراوانی و ۱۰/۴ درصد است. از بررسی جدول فوق می‌توان به شغل آزاد و کارمند دولتی با بیشترین فراوانی به نتایج شغلی دست پیدا کرد.



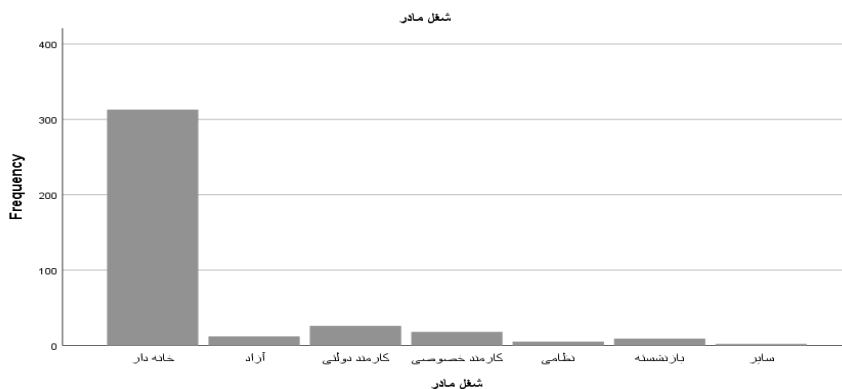
نمودار ۴. شغل پدر

شغل مادر

جدول ۶. توزیع فراوانی نظر پاسخگویان در خصوص شغل مادر

عنوان	فراوانی	درصد فراوانی	درصد معتبر	درصد تجمیعی
خانه‌دار	۳۱۳	۸۱/۳	۸۱/۳	۸۱/۳
آزاد	۱۲	۳/۱	۳/۱	۸۴/۴
کارمند دولتی	۲۶	۶/۸	۶/۸	۹۱/۲
کارمند خصوصی	۱۸	۴/۷	۴/۷	۹۵/۸
نظامی	۵	۱/۳	۱/۳	۹۷/۱
بازنشسته	۹	۲/۳	۲/۳	۹۹/۵
سایر	۲	۰/۵	۰/۵	۱۰۰/۰
جمع	۳۸۵	۱۰۰/۰	۱۰۰/۰	

بنابر جدول شماره (۶) در خصوص شغل مادر اطلاعات به دست آمده از پاسخگویان به شرح زیر هست. خانه‌دار با فراوانی ۳۱۳ معادل ۸۱/۳ درصد، شغل آزاد با فراوانی ۱۲ معادل ۳/۱ درصد، کارمند دولتی با فراوانی ۲۶ معادل ۶/۸ درصد، شغل کارمند خصوصی با فراوانی ۱۸ معادل ۴/۷ درصد، شغل نظامی با فراوانی ۵ معادل ۱/۳ درصد، بازنشسته با فراوانی ۹ معادل ۲/۳ درصد و شغل‌هایی که در پرسشنامه پرسیده نشده است در قسمت سایر با ۲ فراوانی و ۰/۵ درصد است. از بررسی جدول فوق می‌توان به خانه‌دار بودن با بیشترین فراوانی از نتایج شغلی دست پیدا کرد.



نمودار ۵. شغل مادر

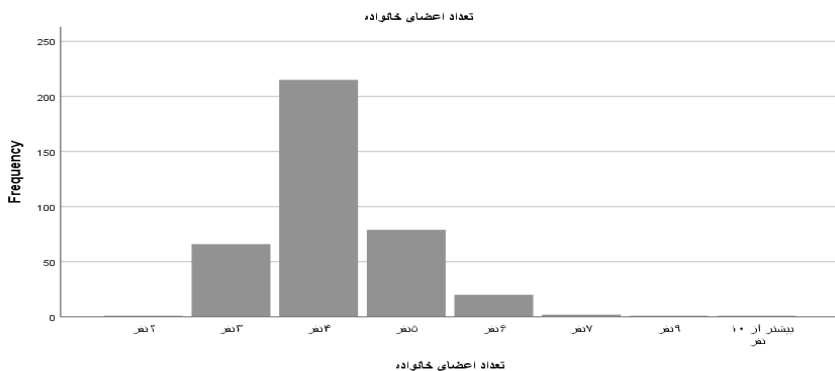
۱. تعداد اعضای خانواده

تعداد اعضای خانوار

جدول ۷. توزیع فراوانی نظر پاسخگویان بر اساس تعداد اعضای خانوار

عنوان	فراوانی	درصد فراوانی	درصد معتبر	درصد تجمیعی
۲ نفر	۱	۰/۳	۰/۳	۰/۳
۳ نفر	۶۶	۱۷/۱	۱۷/۱	۱۷/۴
۴ نفر	۲۱۵	۵۵/۸	۵۵/۸	۷۳/۲
۵ نفر	۷۹	۲۰/۵	۲۰/۵	۹۳/۸
۶ نفر	۲۰	۵/۲	۵/۲	۹۹/۰
۷ نفر	۲	۰/۵	۰/۵	۹۹/۵
۹ نفر	۱	۰/۳	۰/۳	۹۹/۷
بیشتر از ۱۰ نفر	۱	۰/۳	۰/۳	۱۰۰/۰
جمع	۳۸۵	۱۰۰/۰	۱۰۰/۰	

با توجه به جدول شماره (۷) در خصوص تعداد اعضای خانواده به ترتیب زیر می‌توان توصیف کرد که: ۲ نفر با فراوانی ۱ و ۰/۳ درصد، ۳ نفر با فراوانی ۶۶ و ۱۷/۱ درصد، ۶ نفر با فراوانی ۲۱۵ معادل ۵۵/۸ درصد، ۵ نفر با فراوانی ۷۹ معادل ۲۰/۵ درصد، ۶ نفر با فراوانی ۲۰ و معادل ۵/۲ درصد، ۷ نفر با فراوانی ۲ معادل ۰/۵ درصد، ۸ نفر نداشتیم، ۹ نفر با فراوانی ۱ معادل ۰/۳ درصد و خانواده بالای ۱۰ نفر با فراوانی ۱ معادل ۰/۳ درصد بود که می‌توان خانواده‌های چهار نفره را در بیشترین تعداد قرار داد.

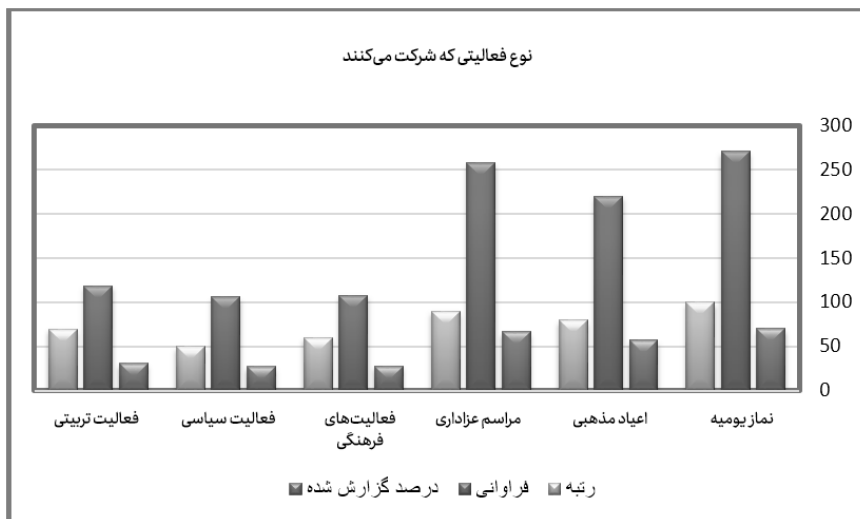


نمودار ۶. تعداد اعضای خانوار

۱. نوع مشارکت دینی نوجوان در مسجد (نماز یومیه، مراسم عزاداری، فعالیت‌های فرهنگی و...)

جدول ۸. نوع فعالیتی که در مسجد شرکت می‌کنید

رتبه	درصد مجموع	فراوانی	درصد گزارش شده	گزینه
اول	۲۵/۰۴	۲۷۱	۷۰/۴	نماز یومیه
سوم	۲۰/۳۳	۲۲۰	۵۷/۱	اعیاد مذهبی
دوم	۲۳/۸۴	۲۵۸	۶۷/۰	مراسم عزاداری
پنجم	۹/۹۸	۱۰۸	۲۸/۱	فعالیت‌های فرهنگی
ششم	۹/۷۹	۱۰۶	۲۷/۰	فعالیت سیاسی
چهارم	۱۰/۹۹	۱۱۹	۳۰/۹	فعالیت تربیتی
	۱۰۰	۱۰۸۷	-	جمع



نمودار ۷: فعالیتی که در مسجد شرکت می‌کنند

نتیجه‌گیری

در این تحقیق تلاش شد که به بررسی تأثیر سرمایه اجتماعی خانواده بر گرایش نوجوانان به حضور در مسجد و مشارکت دینی آنان پرداخته شود. مشارکت دینی در اینجا به معنای

کنش‌های دینی داوطلبانه است که همواره به دلیل مسلمان بودن بر سایر مشارکت‌ها برتری داشته است؛ مانند مسجد رفتن، شرکت در نماز جماعت و سایر مراسم مذهبی در مساجد. نتایج این تحقیق نشان داد که متغیرهای میزان حضور اعضای خانواده در مسجد، تشویق شدن توسط خانواده، شغل پدر و مادر، تعداد اعضای خانواده و نوع مشارکت دینی نوجوانان در مسجد، به ترتیب مهم‌ترین عوامل اثرگذار سرمایه اجتماعی خانواده بر نوجوانان در تمایل و گرایش به حضور در مسجد هستند. در این تحقیق فرض وجود ارتباط میان سرمایه اجتماعی خانواده با گرایش نوجوان به حضور در مسجد تأیید شد. این نتیجه همسو با نظریه کلمن مبنی بر اینکه سرمایه اجتماعی خانواده مهم‌ترین عامل برای رشد شناختی و اجتماعی فرزندان در دوران جامعه‌پذیری است، قابل توجه است. همچنین فرضیه وجود ارتباط میان حضور در مسجد و مشارکت دینی نوجوانان و ارتباط میان سرمایه اجتماعی خانواده و مشارکت دینی نوجوانان در مساجد تأیید شد. این نتیجه نیز مطابق با نظریه دورکیم، بر این مهم استوار است که دین تنها نظامی از باور داشت‌ها و مفاهیم نیست؛ زیرا که دین نظام کنش و دربرگیرنده مناسب عملی است. در واقع با افزایش سرمایه اجتماعی خانواده می‌توان انتظار داشت که تمایل نوجوان برای انواع مشارکت دینی و حضور در مسجد افزایش یابد. با این وصف روشن است که می‌توان به خانواده و روابط منسجم اعضای آن به مثابه سازوکاری برای انتقال ارزش‌های دینی و ایجاد هویت دینی در مرحله نخست و تمایل نوجوان به مشارکت‌های دینی و حضور در مسجد در مرحله نهایی، نگریست.

بدیهی است سرمایه تکوین یافته از تمایل افراد به حضور در اجتماع و تحقق آن زمانی به نقطه عزیمت خود می‌رسد که سرمایه تولید شده برای اهداف اجتماع یاد شده قرار بگیرد. این امر از طریق مشارکت افراد و در حقیقت پیوند عینی آنان در مرحله رفتار صورت می‌پذیرد. نهاد مسجد به دلیل جایگاهی که در صدر اسلام برای آن تعریف و کارکردهای که برای آن اتخاذ شده است، ظرفیت دارد که بتواند پذیرای افراد در اجتماعات مختلف با اهداف گوناگون باشد که از طریق هنجارهای مشترک و اعتماد پیوند ذهنی دارند.

تعارض منافع

تعارض منافع ندارم.

منابع و مآخذ

افشانی، سید علیرضا، جنتی‌فر، اکرم (۱۳۹۵). مقایسه میزان مشارکت اجتماعی و عوامل مرتبط با آن در بین دانش‌آموزان دبیرستان‌های دولتی و غیرانتفاعی شهر یزد. *جامعه‌شناسی کاربردی (مجله پژوهشی علوم انسانی دانشگاه اصفهان)*، ۲۷ (۳)، ۷۳-۹۶.
Doi: 10.22108/jas.2016.20502

الوانی، سید مهدی، شیروانی، علیرضا و سید نقوی، میرعلی (۱۳۸۱). سرمایه اجتماعی: مفاهیم و نظریه‌ها. *مطالعات مدیریت*، ۳۳ (۳۴-۳۳)، ۳-۲۶.

امینی هرندی، رضا (۱۴۰۳). نظریه سیاسی مشارکت فرهنگی - اجتماعی نوجوانان با محوریت مسجد. *فصلنامه علمی مطالعات فرهنگ ارتباطات*، ۲۵ (۸۷)، ۳۹-۶۸.

جوادیان، سیدرضا، زیدآبادی نژاد، فاطمه (۱۳۹۵). رابطه سرمایه اجتماعی خانواده و رفتارهای اجتماعی مطلوب (مطالعه موردی: دانشجویان دانشگاه یزد). *پژوهشنامه مددکاری اجتماعی*، ۳ (۹)، ۴۴-۷۵.

doi:10.22054/rjsw.2016.9256

حراغلی، محمدبن حسن (۱۴۰۱ ه.ق). *وسایل الشیعه‌الی تفضیل مسائل الشیعه*. تهران: انتشارات مکتبه الاسلامیه.

رستگارخالد، امیر (۱۳۹۲). سرمایه اجتماعی خانواده و دین‌داری جوانان. *تحقیقات فرهنگی ایران*، ۶ (۳)، ۵۵-۸۶.

SID. <https://sid.ir/paper/136949/fa>

رضادوست، کریم، حسین زاده، علی حسین و عابدزاده، حمید (۱۳۸۸). بررسی عوامل مؤثر در مشارکت اجتماعی شهروندان (جامعه شهری شهر ایلام). *جامعه‌شناسی کاربردی (مجله پژوهشی علوم انسانی دانشگاه اصفهان)*، ۲۰ (۳)، ۹۷-۱۱۰.
Doi: 20.1001.1.20085745.1388.20.3.6.2

سفیری خدیجه، شایسته سولماز (۱۳۹۴). بررسی رابطه سرمایه اجتماعی خانواده با سلامت اجتماعی جوانان. *فصلنامه مددکاری اجتماعی*، ۴ (۳)، ۵-۱۷.

غفاری، غلامرضا، نیک‌بین صدقتی، فاطمه (۱۳۹۱). مشارکت فرهنگی زنان و رفاه خانواده در بین زنان خانه‌دار منطقه ۹ شهر تهران. *فصلنامه علمی و ترویجی جامعه، فرهنگ و رسانه*، ۱ (۲)، ۱۲۵-۱۴۹.

doi:10.30495/jss.2019.666674

فاضلی، محمد (۱۳۸۹). *ارزیابی تأثیرات اجتماعی*. تهران: جامعه‌شناسان.

قربانی، علیرضا، چیمه‌نیا، سکینه (۱۳۹۷). نقش عوامل اجتماعی (خانواده، مدرسه و گروه همسالان) در جامعه‌پذیری دانش‌آموزان استان گلستان. *جامعه‌شناسی کاربردی (مجله پژوهشی علوم انسانی دانشگاه اصفهان)*، ۲۹ (۲)، ۱۱۳-۱۲۸.
Doi: 10.22108/jas.2018.100602.1013

کلمن، جیمز سموئیل (۱۳۷۷). *بنیادهای نظریه اجتماعی*. ترجمه مهدی صبوری، تهران: نی

میرموسوی، علی (۱۳۷۵). *مبانی دینی و فرهنگ سیاسی مشارکت*. نقد و نظر، ۲ (۸-۷).

نوابخش، مهرداد، اسمی جوشقانی، زهرا (۱۳۹۱). عوامل اجتماعی و فرهنگی مؤثر بر میزان مشارکت دانش‌آموزان در فعالیت‌های دانش‌آموزی. *مطالعات توسعه اجتماعی ایران*، ۴ (۴)، ۱۰۵-۱۲۱.

SID. <https://sid.ir/paper/231942/fa>

نوری، میرزا حسین (۱۴۰۸ ه.ق). *مستدرک الوسائل و مستنبط المسائل*، بیروت، مؤسسه آل بیت.

همیلتون، ملکم (۱۳۷۷). *جامعه‌شناسی دین*. ترجمه محسن ثلاثی، تهران: تبیان.

تأثیر سرمایه اجتماعی خانواده بر حضور نوجوانان در [...] |

- Amini Harandi, Reza. (1403). Political theory of socio-cultural participation of adolescents with a focus on the mosque, *Quarterly Journal of Communication Culture Studies*, 25(87), 39-68. **[in Persian]**
- Afshani, Seyed Alireza, and Janati Far, Akram. (2015). Comparison of social participation and related factors among public and non-profit high school students in Yazd city. *Applied Sociology (Isfahan University Humanities Research Journal)*, 27(3), 73-96. **[in Persian]**
- Alwani, Seyed Mehdi, Shirvani, Alireza, and Seyed Naqvi, Mir Ali. (1381). Social capital: concepts and theories. *Management Studies*, (33-34), 3-26. **[in Persian]**
- Coleman, James Samuel. (1377). *Foundations of Social Theory*, translated by Mehdi Sabouri, Tehran: Ni publication.
- Fazli, Mohammad. (2018). *evaluation of social effects*. Tehran, sociologists. **[in Persian]**
- Ghorbani, Alireza, and Juma Nia, Sakineh. (2017). The role of social factors (family, school and peer group) in the socialization of students in Golestan province. *Applied Sociology (Isfahan University Humanities Research Journal)*, 29(2), 113-128. **[in Persian]**
- Ghafari, Gholamreza, Nik-bin Sadaghati, Fatemeh. (2013). Women's cultural participation and family welfare among housewives in district of Tehran, scientific and promotional quarterly of society, culture and media, 1(2), 125-149. **[in Persian]**
- Hamilton, Malkam. (1377). *Sociology of Religion*. translated by Mohsen Talasi, Tehran: Tebian. **[in Persian]**
- Hiraamili, Mohammad Bin Hasan. (1401). *A.H. Shi'ite tools for refining Shi'ite issues*, Tehran, Maktaba-al-Islamiyeh publications.
- Mosleh, Narjes-Khatoon. (2013). the relationship between family social capital and religious identity of youth, master's thesis, Al-Zahra University, *Faculty of Economic and Social Sciences*. **[in Persian]**
- Mirmusavi, Ali. (1375). religious foundations and political culture of participation, review and comment, 2(7-8). **[in Persian]**
- Navabakhsh, Mehrdad, and Esmi Joshghani, Zahra. (2011). Social and cultural factors affecting students' participation in student activities. *Iranian Social Development Studies*, 4(4), 105-121. **[in Persian]**
- Nouri, Mirza Hossein. (1408 A.H). *Mostadrak-ul-Wasail and Mustanbat-ul-Masal*, Beirut, Al-Bayt Institute. **[in Persian]**
- Rostgarkhald, Amir. (2012). Family social capital and youth religiosity. *Cultural Research of Iran*, 6(3), 55-86. **[in Persian]**
- Rezadoost, Karim, Hosseinzadeh, Ali Hossein, and Abedzadeh, Hamid. (1388). Investigating effective factors in social participation of citizens, urban society of Ilam city. *Applied Sociology (Isfahan University Humanities Research Journal)*, 20(3), 97-110. **[in Persian]**
- Safari K, Shayeste S. (2015). Study of Relationships Between Family Social Capital and Youth's Social Well-Being. *Socialworkmag* 4 (3):5-17 **[in Persian]**

